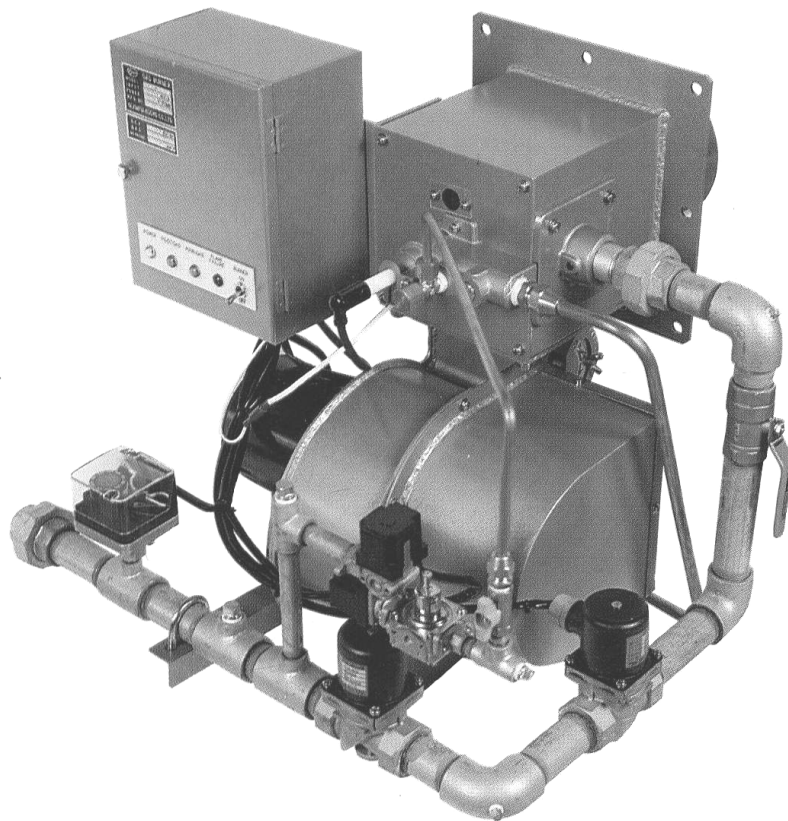


日本 OLYMPIA

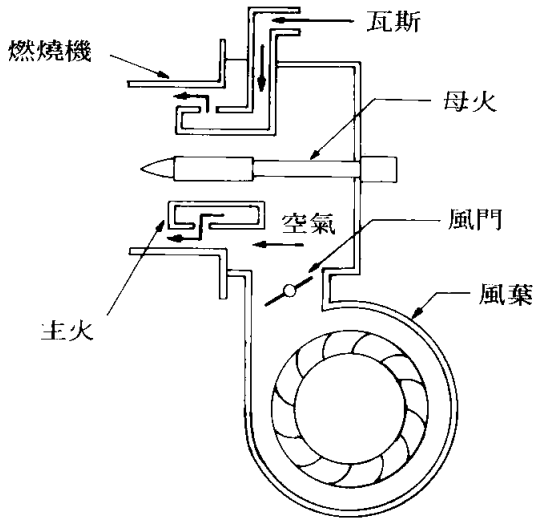
GAS 全自動燃燒機

安裝操作說明書

AG 型



(一) 燃燒機結構及動作特性



OLYMPIA 全自動瓦斯燃燒機是採用先混合後燃燒方式，於母火點著後，探棒探測其火燄有安定燃燒後，約 11 秒左右主火瓦斯流出與風葉輸送之空氣於流出處混合送至前端著火燃燒，此種方式較為穩定無逆火之顧慮。

特性

- 本燃燒機，母火與主火皆採用雙電磁閥及 VALVE 雙重保護，維修方便。
- 風壓檢知裝置：於馬達 PRM 變化過大或不良時，電磁閥會關閉停止燃燒。
- 瓦斯壓力檢知裝置：於瓦斯壓力降低超過其設定值時，電磁閥亦會關閉或無法開啓〔AG-20 以上才附有此裝置〕。
- 前排風：本產品使用 R4750B 及 R4715 之程序控制，前排風時間長避免爐內廢氣或生瓦斯存在發生危險。

(二) 運轉前注意事項：

1. 配管：GAS 低壓輸送部份之管徑，口徑請以燃燒機為基準，輸送距離越長管徑相對距離加大，否則易產生瓦斯供應量不足，燃燒熱量降低。

2. 運轉前檢查：

a. 電壓確認 AC 100V → AC - 110V

AC 200V → AC - 220V

b. 輸配管檢查有無漏氣，或洩漏空氣時確認有無瓦斯時，切勿以打火機測試以免發生危險。

c. 配管中是否有異物。(如鐵屑或止洩帶等)

d. 有瓦斯臭味，不可運作，請作檢查。

e. 排氣系統確定是否打開，或有堵塞，如有請排除，因不正常燃燒而產生一氧化碳時很危險

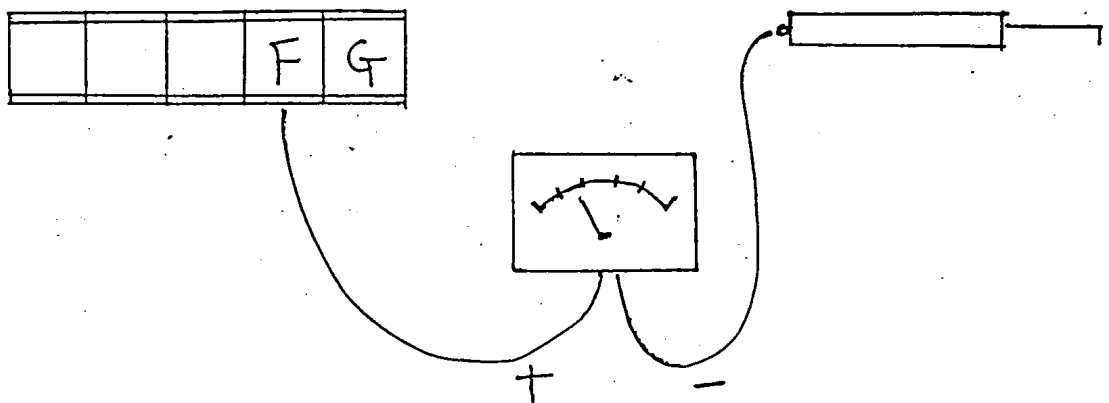
f. 爐內不可滯留生瓦斯必須清除後才可點火

g. 燃燒機風葉吸入口有無障礙物，如被擋住入口，風量不足燃燒不完全。

h. 瓦斯洩漏檢查，於配管之外洩漏或遮斷閥，閥處漏出之檢查方法，請參照檢查瓦斯漏出方法的書本。

3. 母火調整：

a. 探棒之電流測定



b. 調整：燃燒機開始運轉請將主火 VALVE 開關約 40 秒左右，母火即點著，此時微電流表即顯示其電流，若保持於 3~5 μ A 即表

正常。

4. 程序控制：

1. R4715：切換開關 ON 時 15 秒即母火點著，控制箱之第一個 PILOT 燈號(綠燈)即亮，若穩定著火約 11 秒主火即著火，第二個 MAIN 燈號(綠燈)即亮，若母火無穩定著火，第一個 PILOT 綠燈即滅，約 23 秒後紅燈(熄火燈)即亮。
2. R4750B：切換開關 ON 時 40 秒即母火點著，控制箱之第一個 PILOT 燈號(綠燈)即亮，若穩定著火約 11 秒主火即著火，第二個 MAIN 燈號(綠燈)即亮，若母火無穩定著火，第一個 PILOT 綠燈即滅，約 23 秒後紅燈(熄火燈)即亮。

(三) 試車程序及步驟

1. 先檢查電源及溫度或壓力控制之接續是否正確。
2. 馬達迴轉方向是否正確，請以目視確認。
3. 確定瓦斯供給壓力，天然瓦斯 (200MMAQ) 液化瓦斯 (280MMAQ)。
4. 排除 GAS 管之空氣，由燃燒機上之配管預留之孔，排洩直至瓦斯流出為止，
5. 上述確認無誤，即可將燃燒機開關送至 ON 位置，即點火燃燒。
6. 風門調整：
 - A. 以眼睛從視火窗窺視，火燄之外圍須呈藍色狀，中間粉紅色為佳，其空氣比約 0.8~1.1 之間，全部為紅色即表空氣量過少，全部為藍色即表空氣量過大。
 - B. 嗅覺若聞有辣味即是空氣過多現象，若使用在熱風乾燥之設備，有風車送風其風量不可過大，否則易影響燃燒狀態引起辣味。

故障排除

故障排除	預想事實	處理方法
馬達不能運轉	<ol style="list-style-type: none">1.電源線或馬達線脫落2.馬達保護裝置跳脫或保險絲燒斷3.馬達不良4.電磁接觸器不良5.異物卡住	<ol style="list-style-type: none">1.確定分電盤開關及線路2.復歸保護裝置或更換保險絲3.送修4.更換5.清除
沒有著火警報呼叫	<ol style="list-style-type: none">1.點火棒接觸外表或距離不當2.點火棒破裂3.程序控制不良4.點火變壓器不良5.接地不好	<ol style="list-style-type: none">1.調整點火棒與點火的點距約2mm左右2.更換3.更換4.更換5.檢查線路
母火有動作但點不著	<ol style="list-style-type: none">1.母火開關沒打開2.配管有空氣或髒物3.調整器故障電磁閥未開	<ol style="list-style-type: none">1.打開母火之小型手動開關2.除去空氣及塞住物體3.更換
即使有點火但在主火燃燒前即異常熄火	<ol style="list-style-type: none">1.母火調壓器之壓力太高或太低2.火燄不良3.電流值不良 $4 \mu A$ 以上才能安定4.繼電器不良	<ol style="list-style-type: none">1.調整母火之調壓器2.調整風門3.電表測電流4.更換繼電器
母火有點著但主火點不著	<ol style="list-style-type: none">1.主火手動開關沒關2.遮斷閥未開3.溫控或壓力控制信號不良	<ol style="list-style-type: none">1.主火開關打開2.查遮斷閥電源3.查溫控及壓力控制
主火有著火但又熄滅	<ol style="list-style-type: none">1.瓦斯供應量不足2.繼電器故障3.溫度調整器不良4.遮斷閥故障	<ol style="list-style-type: none">1.請查瓦斯存量2.更換3.更換4.更換

偶爾不能再起動
(警報器不呼叫)

1.瓦斯壓力變動壓力開關常
常作動

瓦斯壓 **24** 小時測定

2.電壓下降瞬時停電

電壓下降 **85%**以下時，電機
零件不會作動

偶爾異常熄火
(警報器呼叫)

1.母火調整器不良

1.測定電流

2.瓦斯成份問題

2.向外燃燒看

3.風壓開關或繼電器不良

3.查

4.點火棒塗質有破裂

4.查

5.母火遮斷閥故障

5.查

6.主火遮斷閥故障

6.查

7.點火棒導線不良

7.查

8.架子鬆脫

8.查

運轉前有瓦斯臭味

1.由母火之遮斷閥到主火之
開關全部接實

1.用肥皂水檢查

燃燒中有瓦斯臭味

1.不完全燃燒

1.用肥皂水檢查

2.配管系統瓦斯漏出

2.一氧化碳跑出請調整

停止後有瓦斯臭味

1.第二遮斷閥和噴出口間之
配管中瓦斯

1.查內部或更新

2.遮斷閥之瓦斯溢出

2.查內部或更新